
Gemeinde Elzach

Ergänzungssatzung „Am Sommerrain“

**Artenschutzrechtliche
Relevanzprüfung**

Freiburg, den 22.01.2024
Entwurf



Gemeinde Elzach, Ergänzungssatzung „Am Sommerrain“, Artenschutzrechtliche Relevanzprüfung, Entwurf

Projektleitung und -bearbeitung:
M.Sc. Umweltwissenschaften Alexandra Kutz

faktorgruen
79100 Freiburg
Merzhauser Straße 110
Tel. 07 61 / 70 76 47 0
Fax 07 61 / 70 76 47 50
freiburg@faktorgruen.de

79100 Freiburg
78628 Rottweil
69115 Heidelberg
70565 Stuttgart
www.faktorgruen.de

Landschaftsarchitekten bdla
Beratende Ingenieure
Partnerschaftsgesellschaft mbB
Pfaff, Schütze, Schedlbauer, Moosmann, Rötzer, Glaser

Inhaltsverzeichnis

1. Anlass und Gebietsübersicht	1
2. Rahmenbedingungen und Methodik.....	2
2.1 Rechtliche Grundlagen.....	2
2.2 Methodische Vorgehensweise.....	3
2.2.1 Schematische Abfolge der Prüfschritte	3
2.2.2 Festlegung der zu berücksichtigenden Arten	5
3. Lebensraumstrukturen im Untersuchungsgebiet.....	6
4. Wirkfaktoren des Vorhabens	6
5. Relevanzprüfung.....	6
5.1 Europäische Vogelarten.....	6
5.2 Arten der FFH-Richtlinie Anhang IV	7
5.3 Ergebnis der Relevanzprüfung.....	8
6. Quellenverzeichnis	9

Abbildungsverzeichnis

Abb. 1: Lage des Plangebiets (blau).....	1
--	---

Anhang

- Begriffsbestimmungen
- Fotodokumentation

1. Anlass und Gebietsübersicht

Anlass

Die Grundstückseigentümer der Flurstücke 8 und 8/2 würden gerne auf den bislang als Garten und Grünfläche genutzten Grundstücken am nördlichen Siedlungsrand Wohnhäuser zu errichten. Um die bauplanungsrechtliche Zulässigkeit einer Bebauung zu schaffen, soll daher der Innenbereich ergänzt werden, sodass die südlichen Teile der Grundstücke in zweckdienlicher Abgrenzung zukünftig innerhalb des im Zusammenhang bebauten Ortsteils liegen.

Dazu soll am nördlichen Ortsrand eine neue und klare Abgrenzung zwischen Außenbereich und Innenbereich festgelegt werden und gemäß § 34 (4) Nr. 3 BauGB eine sog. Ergänzungssatzung (bzw. Einbeziehungssatzung) unter Einbeziehung der Teile der Grundstücke mit den Flst.Nrn. 8 und 8/2 aufgestellt werden.

Als Verfahrensart kann das vereinfachte Verfahren gemäß § 13 BauGB ohne Umweltprüfung angewendet werden. Danach ist nur ein Verfahrensschritt, nämlich die Offenlage erforderlich.

Lage des Plangebiets

Das Plangebiet befindet sich in Yach (Stadtteil von Elzach) an der Straße „Am Sommerrain“. Es schließt nördlich an den bereits vorhandenen Siedlungskörper an.

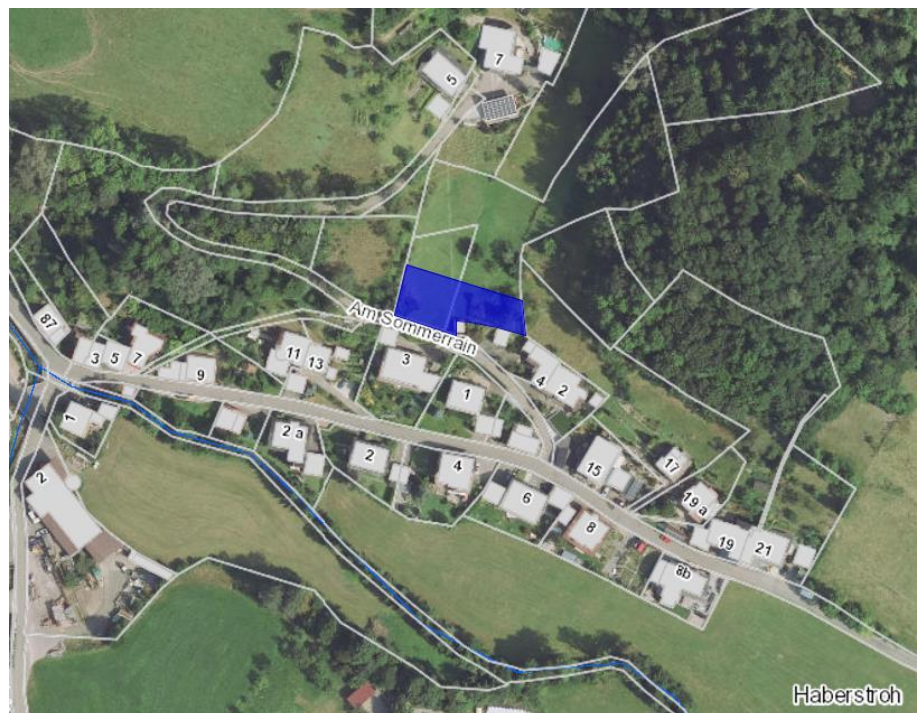


Abb. 1: Lage des Plangebiets (blau)

Untersuchungsgebiet

Beim Untersuchungsgebiet handelt es sich um das Plangebiet sowie dessen direkte Umgebung.

2. Rahmenbedingungen und Methodik

2.1 Rechtliche Grundlagen

Zu prüfende Verbotstatbestände

Ziel des besonderen Artenschutzes sind die nach § 7 Abs. 2 Nr. 13 und 14 BNatSchG besonders und streng geschützten Arten, wobei die streng geschützten Arten eine Teilmenge der besonders geschützten Arten darstellen. Maßgeblich für die artenschutzrechtliche Prüfung sind die artenschutzrechtlichen Verbote des § 44 Abs. 1 BNatSchG, die durch § 44 Abs. 5 BNatSchG eingeschränkt werden.

Nach § 44 Abs. 1 BNatSchG ist es verboten

1. wild lebenden Tieren der besonders geschützten Arten nachzustellen, sie zu fangen, zu verletzen oder zu töten oder ihre Entwicklungsformen aus der Natur zu entnehmen, zu beschädigen oder zu zerstören,
2. wild lebende Tiere der streng geschützten Arten und der europäischen Vogelarten während der Fortpflanzungs-, Aufzucht-, Mauser-, Überwinterungs- und Wanderungszeiten erheblich zu stören; eine erhebliche Störung liegt vor, wenn sich durch die Störung der Erhaltungszustand der lokalen Population einer Art verschlechtert,
3. Fortpflanzungs- und Ruhestätten der wild lebenden Tiere der besonders geschützten Arten aus der Natur zu entnehmen, zu beschädigen oder zu zerstören.
4. wild lebende Pflanzen der besonders geschützten Arten oder ihre Entwicklungsformen aus der Natur zu entnehmen, sie oder ihre Standorte zu beschädigen oder zu zerstören.

Neben diesen Zugriffsverboten gelten Besitz- und Vermarktungsverbote.

Anwendungsbereich

Nach § 44 Abs. 5 BNatSchG gelten bei Eingriffen im Bereich des Baurechts und bei nach § 17 Abs. 1 oder 3 BNatSchG zugelassenen Eingriffen in Natur und Landschaft die aufgeführten Verbotstatbestände nur für nach europäischem Recht geschützten Arten, d. h. für die in Anhang IV der FFH-Richtlinie (Richtlinie 92/43/EWG, FFH-RL) aufgeführten Arten und die europäischen Vogelarten. In der hier vorgelegten speziellen artenschutzrechtlichen Prüfung werden daher nur diese Arten behandelt.

In einer Rechtsverordnung nach § 54 Abs. 1 Nr. 2 BNatSchG können zusätzlich sogenannte „Verantwortungsarten“ bestimmt werden, die in gleicher Weise wie die o. g. Arten zu behandeln wären. Da eine solche Rechtsverordnung bisher nicht vorliegt, ergeben sich hieraus aktuell noch keine zu berücksichtigende Arten.

Tötungs- und Verletzungsverbot

Es liegt dann kein Verbotstatbestand im Sinne des § 44 Abs. 1 Nr. 1 BNatSchG vor, wenn durch den Eingriff / das Vorhaben das Tötungs- und Verletzungsrisiko für Exemplare der betroffenen Arten nicht signifikant erhöht wird und zugleich diese Beeinträchtigung nicht vermieden werden kann. Ebenfalls liegt dieser Verbotstatbestand nicht vor, wenn Tiere im Rahmen einer Maßnahme, die auf ihren Schutz vor Tötung / Verletzung und der Verbringung in eine CEF-Fläche dient, unvermeidbar beeinträchtigt werden.

Störungsverbot

Eine Störung liegt vor, wenn Tiere aufgrund einer unmittelbaren Handlung ein unnatürliches Verhalten zeigen oder einen erhöhten Energieverbrauch aufweisen. Sie kann aufgrund von Beunruhigungen oder Scheuchwirkungen, beispielsweise infolge von Bewegungen, Licht, Wärme, Erschütterungen, häufige Anwesenheit von Menschen, Tieren oder Baumaschinen, Umsiedeln von Tieren, Einbringen von Individuen in eine fremde Population oder aber auch durch Zerschneidungs-, Trenn- und Barrierewirkungen eintreten (vgl. LAUFER 2014).

Es liegt dann kein Verbotstatbestand vor, wenn sich durch die Störung der Erhaltungszustand der lokalen Population nicht verschlechtert und somit die Störung nicht als erheblich einzustufen ist.

Vorgezogene Ausgleichsmaßnahmen (CEF-Maßnahmen)

Es liegt dann kein Verbotstatbestand im Sinne des § 44 Abs. 1 Nr. 3 BNatSchG vor, wenn die ökologische Funktion der von dem Eingriff betroffenen Fortpflanzungs- und Ruhestätten im räumlichen Zusammenhang weiterhin erfüllt ist. Gegebenenfalls können hierfür auch vorgezogene Ausgleichsmaßnahmen (CEF-Maßnahmen) festgelegt werden. Die Wirksamkeit von CEF-Maßnahmen muss zum Zeitpunkt des Eingriffs gegeben sein, um die Habitatkontinuität sicherzustellen. Da CEF-Maßnahmen ihre Funktion häufig erst nach einer Entwicklungszeit in vollem Umfang erfüllen können, ist für die Planung und Umsetzung von CEF-Maßnahmen ein zeitlicher Vorlauf einzuplanen.

Ausnahme

Wenn ein Eingriffsvorhaben bzw. die Festsetzungen eines Bebauungsplanes dazu führen, dass Verbotstatbestände eintreten, ist die Planung grundsätzlich unzulässig. Es ist jedoch nach § 45 BNatSchG eine Ausnahme von den Verboten möglich, wenn:

- zwingende Gründe des überwiegenden öffentlichen Interesses vorliegen
- und es keine zumutbaren Alternativen gibt
- und der günstige Erhaltungszustand für die Populationen von FFH-Arten trotz des Eingriffs gewährleistet bleibt bzw. sich der Erhaltungszustand für die Populationen von Vogelarten nicht verschlechtert, z. B. durch Maßnahmen zur Sicherung des Erhaltungszustands in der Region (FCS-Maßnahmen).

2.2 Methodische Vorgehensweise

2.2.1 Schematische Abfolge der Prüfschritte

Grobgliederung

Die artenschutzrechtliche Prüfung erfolgt in zwei Phasen:

1. Relevanzprüfung: In Phase 1 wird untersucht, für welche nach Artenschutzrecht zu berücksichtigenden Arten eine Betroffenheit frühzeitig mit geringem Untersuchungsaufwand ausgeschlossen werden kann bzw. welche Arten weiter zu untersuchen sind. In vielen Fällen kann in dieser Prüfstufe bereits ein Großteil der Arten ausgeschlossen werden.
2. Sofern im Rahmen der Relevanzprüfung eine mögliche Betroffenheit von Arten nicht ausgeschlossen werden konnte, erfolgt in Phase 2 eine vertiefende artenschutzrechtliche Untersuchung in zwei Schritten:
 - Bestandserfassung dieser Arten im Gelände
 - Prüfung der Verbotstatbestände für die dabei im Gebiet nachgewiesenen, artenschutzrechtlich relevanten Arten.

Phase 1: Relevanzprüfung

In der Relevanzprüfung kommen folgende Kriterien zur Anwendung:

- Habitatpotenzialanalyse: Auf Grundlage einer Erfassung der am Eingriffsort bestehenden Habitatstrukturen wird anhand der bekannten Lebensraumsansprüche der Arten - und ggfs. unter Berücksichtigung vor Ort bestehender Störfaktoren - analysiert, welche Arten am Eingriffsort vorkommen könnten.
- Prüfung der geographischen Verbreitung, z. B. mittels der Artensteckbriefe der LUBW, der Brut-Verbreitungskarten der Ornithologischen Gesellschaft Baden-Württemberg (OGBW), Literatur- und Datenbankrecherche, Abfrage des Zielartenkonzepts (ZAK), evtl. auch mittels vorhandener Kartierungen und Zufallsfunde aus dem lokalen Umfeld. Damit wird geklärt, ob die Arten, die hinsichtlich der gegebenen Biotopstrukturen auftreten könnten, im Gebiet aufgrund ihrer Verbreitung überhaupt vorkommen können.
- Prüfung der Vorhabenempfindlichkeit: Für die dann noch verbleibenden relevanten Arten wird fachgutachterlich eingeschätzt, ob für die Arten überhaupt eine vorhabenspezifische Wirkungsempfindlichkeit besteht. Dabei sind frühzeitige Vermeidungsmaßnahmen - im Sinne von einfachen Maßnahmen, mit denen Verbotstatbestände vorab und mit hinreichender Gewissheit ausgeschlossen werden können - zu berücksichtigen.

Durch die Relevanzprüfung wird das Artenspektrum der weiter zu verfolgenden Arten i. d. R. deutlich reduziert. Mit den verbleibenden Arten wird die "vertiefende artenschutzrechtliche Untersuchung" durchgeführt (s. nachfolgende Ausführungen zu Phase 2). Soweit in der Relevanzprüfung bereits eine projektspezifische Betroffenheit aller artenschutzrechtlich relevanten Arten ausgeschlossen werden kann, endet die Prüfung. Die Prüfschritte der Phase 2 sind dann nicht mehr erforderlich.

Phase 2: Vertiefende artenschutzrechtliche Untersuchung

Teil 1: Bestandserhebung

Die vertiefende artenschutzrechtliche Untersuchung beginnt mit einer Bestandserhebung im Gelände für diejenigen Arten, deren Betroffenheit in der Relevanzprüfung nicht mit hinreichender Gewissheit ausgeschlossen werden konnte. Untersuchungsumfang und -tiefe richten sich nach dem artengruppenspezifisch allgemein anerkannten fachlichen Methodenstandard.

Teil 2: Prüfung

Die daran anschließende artenschutzrechtliche Beurteilung erfolgt in der Reihenfolge der Verbotstatbestände in § 44 BNatSchG. Es wird für die im Gebiet vorkommenden artenschutzrechtlich relevanten Arten / Artengruppen geprüft, ob durch die Vorhabenwirkungen die Verbotstatbestände des § 44 Abs. 1 BNatSchG eintreten können.

Begriffsbestimmung

Einige zentrale Begriffe des BNatSchG, die in der artenschutzrechtlichen Prüfung zur Anwendung kommen, sind vom Gesetzgeber nicht abschließend definiert worden. Daher werden eine fachliche Interpretation und Definition zur Beurteilung der rechtlichen Konsequenzen notwendig. Die in dem vorliegenden Gutachten verwendeten Begriffe sind im Anhang dargestellt. Sie orientieren sich hauptsächlich an den durch die Bund/Länderarbeitsgemeinschaft Naturschutz, Landschaftspflege und Erholung (LANA, 2009) vorgeschlagenen und diskutierten Definitionen. Für die ausführliche Darstellung wird darauf verwiesen. Im Anhang werden nur einige Auszüge wiedergegeben.

2.2.2 Festlegung der zu berücksichtigenden Arten

Neben allen Arten des Anhangs IV der FFH-Richtlinie, welche die Artengruppen der Säugetiere, Reptilien, Amphibien, Schmetterlinge, Käfer, Libellen, Fische und Pflanzen umfasst, sind gemäß der Richtlinie über die Erhaltung der wild lebenden Vogelarten (Richtlinie 79/409/EWG) alle in Europa natürlicherweise vorkommenden Vogelarten geschützt.

Im Rahmen der meisten Planungen kann ein Großteil der Anhang IV-Arten der FFH-Richtlinie bereits im Vorfeld ausgeschlossen werden (s. Kap. 5.2). Hinsichtlich der Vögel hat sich in der Gutachterpraxis gezeigt, dass es notwendig ist, Differenzierungen vorzunehmen. Unterschieden werden planungsrelevante Arten und „Allerweltsarten“.

Nicht zu berücksichtigende Vogelarten

„Allerweltsarten“, d. h. Arten, die weit verbreitet und anpassungsfähig sind und die landesweit einen günstigen Erhaltungszustand aufweisen, werden in der artenschutzrechtlichen Prüfung i. d. R. nicht näher betrachtet. Bei diesen Arten kann im Regelfall davon ausgegangen werden, dass bei vorhabenbedingten Beeinträchtigungen nicht gegen die Verbotstatbestände nach § 44 Abs. 1 Nr. 2 und 3 BNatSchG verstoßen wird:

- Hinsichtlich des Lebensstätten schutzes im Sinne des § 44 Abs. 1 Nr. 3, Abs. 5 BNatSchG ist für diese Arten im Regelfall davon auszugehen, dass die ökologische Funktion der von einem Vorhaben betroffenen Fortpflanzungs- und Ruhestätten im räumlichen Zusammenhang weiterhin erfüllt wird.

Abweichend von dieser Regelannahme sind aber Lebensraumverluste im Siedlungsbereich im Einzelfall kritischer zu beurteilen, da die Ausweichmöglichkeiten in einer dicht bebauten Umgebung möglicherweise geringer sind.

- Hinsichtlich des Störungsverbotes (§ 44 Abs. 1 Nr. 2 BNatSchG) kann für diese Arten auf Grund ihrer Häufigkeit grundsätzlich ausgeschlossen werden, dass sich der Erhaltungszustand der lokalen Population verschlechtert.

Wenn im Einzelfall eine größere Anzahl von Individuen oder Brutpaaren einer weitverbreiteten und anpassungsfähigen Art von einem Vorhaben betroffen sein kann, ist diese Art jedoch in die vertiefende artenschutzrechtliche Prüfung einzubeziehen.

Regelmäßig zu berücksichtigen ist bei diesen Arten das Tötungs- und Verletzungsverbot (§ 44 Abs. 1 Nr. 1, Abs. 5 Nr. 1 BNatSchG), indem geeignete Vermeidungsmaßnahmen zu treffen sind.

Regelmäßig zu berücksichtigende Vogelarten

Als planungsrelevante Vogelarten werden in der artenschutzrechtlichen Prüfung regelmäßig diejenigen Arten berücksichtigt, die folgenden Kriterien entsprechen:

- Rote-Liste-Arten Deutschland (veröff. 2021, Stand 2020) und Baden-Württemberg (veröff. 2022, Stand 2019) einschließlich RL-Status "V" (Arten der Vorwarnliste)
- Arten nach Anhang I der Vogelschutz-Richtlinie (VS-RL)
- Zugvogelarten nach Art. 4 Abs. 2 VS-RL
- Streng geschützt nach der Bundesartenschutzverordnung (BArtSchVO)
- Koloniebrüter

3. Lebensraumstrukturen im Untersuchungsgebiet

Habitatpotenzialanalyse

Um zu erfassen, welches Potenzial an Lebensraumstrukturen (Habitatstrukturen) im Plangebiet besteht, wurden am 21.04.2023 und 01.06.2023 Begehungen des Plangebietes durchgeführt. Dabei wurden folgende (potenzielle) Habitatstrukturen festgestellt:

- Offene Felsstruktur
- Fettwiese
- Grasreiche ausdauernde Ruderalvegetation
- Schuppen
- Privatgarten mit einzelnen Bäumen und Sträuchern

4. Wirkfaktoren des Vorhabens

Darstellung des Vorhabens

Ziel ist es, die planungsrechtlichen Voraussetzungen für die Errichtung einer einreihigen Wohnbebauung zu schaffen.

Relevante Vorhabenbestandteile

Das geplante Vorhaben ist auf diejenigen Vorhabenbestandteile hin zu untersuchen, die eine nachteilige Auswirkung auf Arten oder Artengruppen haben können. Aus der Palette aller denkbaren Wirkfaktoren (in Anlehnung an LAMBRECHT & TRAUTNER, 2007) erfolgt eine Auswahl der bei diesem Vorhaben relevanten Wirkfaktoren:

Baubedingte Wirkfaktoren

- Baubedingte Inanspruchnahme funktional bedeutender Lebensraumbestandteile
- Störungen durch Lärm, Licht und menschliche Anwesenheit

Anlagenbedingte Wirkfaktoren

- Dauerhafte Zerstörung von Lebensräumen für Flora & Fauna

Betriebsbedingte Wirkfaktoren

- Licht- und Lärmimmissionen durch gewerbliche Nutzung / normale Wohnnutzung

5. Relevanzprüfung

5.1 Europäische Vogelarten

Weitverbreitete und anpassungsfähige Vogelarten

Aufgrund der Habitatstrukturen (s. Kap. 3) sind als Brutvögel im Plangebiet und dessen nahem Umfeld weitverbreitete und anpassungsfähige Vogelarten zu erwarten. Für das Plangebiet sind als typische Vertreter dieser Artengruppe zu nennen: Amsel, Buchfink, Mönchsgrasmücke und Hausrotschwanz.

Eine Verletzung oder Tötung dieser Vögel im Rahmen der Fällarbeiten kann vermieden werden, wenn Baumfällungen und Gehölzrodungen entsprechend der Vorgabe des § 39 Abs. 5 BNatSchG nicht in der Zeit vom 1. März bis zum 30. September durchgeführt werden (Brutzeit mit Gefahr der Zerstörung von Gelegen / Tötung von nicht-flüggel Jungvögeln und ggf. nicht flüchtenden Altvögeln). Außerhalb dieses Zeitraums wird das Fluchtverhalten der Tiere dazu führen, dass eine Verletzung oder Tötung der Vögel nicht eintritt.

Gemäß den Erläuterungen in Kap. 2.2.2 werden bei diesen Arten die Verbotstatbestände des § 44 Abs. 1 Nr. 2 und 3 BNatSchG mit hinreichender Sicherheit nicht eintreten; daher erfolgt für diese Arten keine weitere Prüfung.

*Planungsrelevante
Vogelarten*

Im Plangebiet kommt ein jüngerer Baumbestand vor, welcher keine erkennbaren Höhlen aufweist. Am Schuppen konnte nichts (z.B. Nester) gefunden werden, die auf die Nutzung durch planungsrelevante Brutvögel hinweisen würde, gefunden werden. Die Wiese kann durch verschiedene Vögel zur Nahrungssuche genutzt werden. Aufgrund der geringen Flächengröße und der großen, umfangreichen Offenlandbereiche in der Umgebung, wird dieser Verlust jedoch nicht als erheblich gewertet. Aus den genannten Gründen wird eine Erfassung der planungsrelevanten Vogelarten nicht als erforderlich angesehen.

→ Weitergehende Untersuchungen dieser Artengruppe sind nicht erforderlich.

5.2 Arten der FFH-Richtlinie Anhang IV

In Baden-Württemberg kommen aktuell rund 80 der im Anhang IV der FFH-Richtlinie (FFH-RL) aufgeführten Tier- und Pflanzenarten vor (LUBW, 2008).

Säugetiere

Von den im Anhang IV aufgeführten Säugetierarten erscheint für das Plangebiet nur das Vorkommen von Fledermäusen möglich. Da sich ein Bestand von Bäumen, Sträuchern und einem Schuppen im Plangebiet befindet, wurde eine Begehung des Plangebietes durchgeführt, um potenzielle Quartiere festzustellen.

Im Rahmen der Begehung zeigte sich jedoch, dass es sich bei den Bäumen um eher jüngere Bäume handelt. Höhlen konnten nicht gefunden werden. Auch im Schuppen konnten keine Strukturen gefunden werden, die auf eine Nutzung als Paarungsquartier oder Wochenstube hinweisen. Eine Nutzung von Tagesverstecken zwischen Brettern oder in kleineren Rindenspalten kann hingegen nicht ausgeschlossen werden. Es ist jedoch davon auszugehen, dass bei Wegfall dieser wenigen potenziellen Strukturen in der Umgebung immer noch ausreichende Versteckmöglichkeiten vorhanden sind.

Um eine Tötung von Einzeltiere zu verhindern, muss die in Kap. 5.1 genannte Vermeidungsmaßnahme um einen Monat verlängert werden und muss auch den Abriss des Schuppens berücksichtigen. Die Vermeidungsmaßnahme muss daher folgendermaßen heißen:

Eine Verletzung oder Tötung dieser Vögel im Rahmen der Fäll- und Abrissarbeiten kann vermieden werden, wenn Baumfällungen und Gehölzrodungen sowie der Abriss des Schuppens entsprechend der Vorgabe des § 39 Abs. 5 BNatSchG nicht in der Zeit vom 1. März bis zum 31. Oktober durchgeführt werden (Brutzeit mit Gefahr der Zerstörung von Gelegen / Tötung von nicht-flüggen Jungvögeln und ggf. nicht flüchtenden Altvögeln sowie Fledermäusen). Außerhalb dieses Zeitraums wird das Fluchtverhalten der Tiere dazu führen, dass eine Verletzung oder Tötung der Vögel nicht eintritt.

→ Weitergehende Untersuchungen dieser Artengruppe sind nicht erforderlich.

<i>Reptilien</i>	<p>Aufgrund der heterogenen Strukturen im Plangebiet und der südexpo- nierten Lage konnte ein Vorkommen der Zauneidechse (<i>Lacerta agilis</i>) im Plangebiet im Vorfeld nicht ausgeschlossen werden.</p> <p>Es fanden daher mehrere Begehungen der Fläche bei geeigneter Wit- terung statt (21.04., 10.05., 01.06 und 26.06.2023). Bei keiner dieser Termine konnte ein Vorkommen von Eidechsen nachgewiesen wer- den.</p> <p>→ Weitergehende Untersuchungen dieser Artengruppe sind nicht er- forderlich.</p>
<i>Amphibien</i>	<p>Im Plangebiet bestehen keine Oberflächengewässer, die als Laichha- bitate von Amphibien geeignet sein könnten. Aufgrund der Hanglage ist auch die Bildung von temporären Kleinstgewässern sehr unwahr- scheinlich. Hinweise auf Wanderkorridore liegen nicht vor.</p> <p>→ Weitergehende Untersuchungen dieser Artengruppe sind nicht er- forderlich.</p>
<i>Schmetterlinge</i>	<p>Die in Anhang IV der FFH-RL aufgeführten Arten besiedeln v. a. ma- gere Feucht- oder Trockenstandorte außerhalb von Siedlungsgebie- ten. Bei der betroffenen Wiese handelt es sich um eine eher intensive Wiese. Typische Futterpflanzen für planungsrelevante Schmetterlings- arten, wie z.B. Weideröschen konnten bei den Ortsterminen nicht ge- funden werden. Aus diesem Grund kann ihr Vorkommen im Plangebiet mit hinreichender Sicherheit ausgeschlossen werden.</p> <p>→ Weitergehende Untersuchungen dieser Artengruppe sind nicht er- forderlich.</p>
<i>Käfer</i>	<p>Von den in Anhang IV aufgeführten Käferarten sind im Plangebiet auf- grund der sehr spezifischen Lebensraumansprüche (Alt- / Totholz, Wasser) grundsätzlich keine Vorkommen möglich.</p> <p>→ Weitergehende Untersuchungen dieser Artengruppe sind nicht er- forderlich.</p>
<i>Libellen</i>	<p>Im Plangebiet bestehen weder Oberflächengewässer noch terrestri- sche Lebensräume die als Teillebensräume der artenschutzrechtlich relevanten Libellen geeignet sein könnten.</p> <p>→ Weitergehende Untersuchungen dieser Artengruppe sind nicht er- forderlich.</p>
<i>Weichtiere</i>	<p>Im Plangebiet bestehen keine Oberflächengewässer.</p> <p>→ Weitergehende Untersuchungen dieser Artengruppe sind nicht er- forderlich.</p>
<i>Pflanzen</i>	<p>Es gibt keine Hinweise auf Vorkommen von Pflanzen des Anhang IV der FFH-Richtlinie im Plangebiet.</p> <p>→ Weitergehende Untersuchungen dieser Artengruppe sind nicht er- forderlich.</p>

5.3 Ergebnis der Relevanzprüfung

Aufgrund der vorhandenen Habitatstrukturen kann ein Vorkommen planungsrelevanter Tier- und Pflanzenarten mit hinreichender Sicher- heit ausgeschlossen werden.

6. Quellenverzeichnis

ALBRECHT, K., HÖR, T., HENNING, F. W., TÖPFER-HOFMANN, G. & GRÜNFELDER, C. (2014): Leistungsbeschreibungen für faunistische Untersuchungen im Zusammenhang mit landschaftsplanerischen Fachbeiträgen und Artenschutzbeitrag. Forschungs- und Entwicklungsvorhaben FE 02.0332/2011/LRB im Auftrag des Bundesministeriums für Verkehr, Bau und Stadtentwicklung. Schlussbericht 2014. – 311 S.

BAUER, H.-G., BEZZEL, E., FIEDLER, W. (2012): Das Kompendium der Vögel Mitteleuropas. AULA-Verlag, Wiebelsheim. Einbändige Sonderausgabe der 2., vollständig überarbeiteten Auflage 2005.

HÖLZINGER, J. (Hrsg.) (1999): Die Vögel Baden-Württembergs, Band 3.1: Singvögel 1: Passeriformes – Sperlingsvögel: Alaudidae (Lerchen) – Sylviidae (Zweigsänger). Eugen Ulmer Verlag, Stuttgart.

HÖLZINGER, J. (Hrsg.) (1997): Die Vögel Baden-Württembergs, Band 3.2: Singvögel 2: Passeriformes – Sperlingsvögel: Muscicapidae (Fliegenschnäpper) und Thraupidae (Ammertangaren). Eugen Ulmer Verlag, Stuttgart.

HÖLZINGER, J. & MAHLER, U. (Hrsg.) (2001): Die Vögel Baden-Württembergs, Band 2.3: Nicht-Singvögel 3. Eugen Ulmer Verlag, Stuttgart.

KRAMER, M., BAUER, H.-G., BINDRICH, F., EINSTEIN, J. & MAHLER, U. (2022): Rote Liste der Brutvögel Baden-Württembergs. 7. Fassung, Stand 31.12.2019. Naturschutz-Praxis Artenschutz 11.

LAMBRECHT, H. & TRAUTNER, J. (2007): Fachinformationssystem und Fachkonventionen zur Bestimmung der Erheblichkeit im Rahmen der FFH-VP – Endbericht zum Teil Fachkonventionen, Schlussstand Juni 2007. FuE-Vorhaben im Rahmen des Umweltforschungsplanes des Bundesministeriums für Umwelt, Naturschutz und Reaktorsicherheit im Auftrag des Bundeamtes für Naturschutz. FKZ 804 82 004.

LÄNDERARBEITSGEMEINSCHAFT NATURSCHUTZ (LANA) (2009): Hinweise zu zentralen unbestimmten Rechtsbegriffen des Bundesnaturschutzgesetzes.

LAUFER, H., FRITZ, K. & SOWIG, P. (Hrsg.) (2007): Die Amphibien und Reptilien Baden-Württembergs. Eugen Ulmer Verlag, Stuttgart

LAUFER, H. (2014): Praxisorientierte Umsetzung des strengen Artenschutzes am Beispiel von Zaun- und Mauereidechsen. Naturschutz und Landschaftspflege Baden-Württemberg 77, S. 93-142.

LUBW – LANDESANSTALT FÜR UMWELT, MESSUNGEN UND NATURSCHUTZ BADEN-WÜRTEMBERG (2008): FFH-Arten in Baden-Württemberg, Liste der in Baden-Württemberg vorkommenden Arten der Anhänge II, IV und V

LUBW – LANDESANSTALT FÜR UMWELT, MESSUNGEN UND NATURSCHUTZ BADEN-WÜRTEMBERG (2009): Informationssystem Zielartenkonzept Baden Württemberg

LUBW – LANDESANSTALT FÜR UMWELT, MESSUNGEN UND NATURSCHUTZ BADEN-WÜRTEMBERG (2010): Geschützte Arten, Liste der in Baden-Württemberg vorkommenden besonders und streng geschützten Arten.

LUBW – LANDESANSTALT FÜR UMWELT, MESSUNGEN UND NATURSCHUTZ BADEN-WÜRTEMBERG (2013): FFH-Arten in Baden-Württemberg, Erhaltungszustand 2013 der Arten in Baden-Württemberg.

MLR: MINISTERIUM FÜR LÄNDLICHEN RAUM, ERNÄHRUNG UND VERBRAUCHERSCHUTZ BADEN-WÜRTEMBERG (2009): Hinweis-Papier der LANA zu zentralen unbestimmten Rechtsbegriffen des Bundesnaturschutzgesetzes. Rundschreiben vom 30.10.2009.

Anhang

Begriffsbestimmungen

Europäisch geschützte Arten: Zu den europäisch geschützten Arten gehören alle heimischen europäischen Vogelarten sowie alle Arten nach Anhang IV der FFH-Richtlinie. Für die nachfolgende Beurteilung sind demnach alle europäischen Vogelarten sowie (potenzielle) Vorkommen der Arten des Anhangs IV der FFH-Richtlinie zu beachten. Diese sind einer Auflistung der LUBW (2008) entnommen.

Fortpflanzungsstätte: Alle Orte im Gesamtlebensraum eines Tieres, die im Verlauf des Fortpflanzungs geschehens benötigt werden. Fortpflanzungsstätten sind z. B. Balzplätze, Paarungsgebiete, Neststandorte, Brutplätze oder -kolonien, Wurfbaue oder -plätze, Eiablage-, Verpuppungs- und Schlupfplätze oder Areale, die von Larven oder Jungen genutzt werden.

Ruhestätte: Alle Orte, die ein Tier regelmäßig zum Ruhen oder Schlafen aufsucht oder an die es sich zu Zeiten längerer Inaktivität zurückzieht. Als Ruhestätten gelten, z. B. Schlaf-, Mauser- und Rastplätze, Sonnenplätze, Schlafbaue oder -nester, Verstecke und Schutzbauten sowie Sommer- und Winterquartiere.

Lokale Population: Nach den Hinweisen der LANA (2009) ist eine lokale Population definiert als Gruppe von Individuen einer Art, die eine Fortpflanzungs- oder Überdauerungsgemeinschaft bilden und einen zusammenhängenden Lebensraum gemeinsam bewohnen. Im Allgemeinen sind Fortpflanzungsinteraktionen oder andere Verhaltensbeziehungen zwischen diesen Individuen häufiger als zwischen ihnen und Mitgliedern anderer lokaler Populationen derselben Art.

Hinsichtlich der Abgrenzung von lokalen Populationen wird auf die Hinweise der LANA (2009) verwiesen, in welchen lokale Populationen „anhand pragmatischer Kriterien als lokale Bestände in einem störungsrelevanten Zusammenhang“ definiert sind. Dies ist für Arten mit klar umgrenzten, kleinräumigen Aktionsräumen praktikabel. Für Arten mit einer flächigen Verbreitung, z. B. Feldlerche, sowie bei revierbildenden Arten mit großen Aktionsräumen, z. B. Rotmilan, ist eine Abgrenzung der lokalen Population mitunter nicht möglich.

Daher wird vom MLR (2009) empfohlen, als Abgrenzungskriterium für die Betrachtung lokaler Populationen solcher Arten auf die Naturräume 4. Ordnung abzustellen. Wenn ein Vorhaben auf zwei (oder mehrere) benachbarte Naturräume 4. Ordnung einwirken kann, sollten beide (alle) betroffenen Naturräume 4. Ordnung als Bezugsraum für die "lokale Population" der beeinträchtigten Art betrachtet werden.

Bewertung des Erhaltungszustandes:

Europäische Vogelarten

Das MLR (2009) empfiehlt zur Beurteilung des Erhaltungszustands auf die Rote Liste und kommentiertes Verzeichnis der Brutvogelarten in Baden-Württemberg zurückzugreifen, solange keine offizielle Einstufung des Erhaltungszustandes vorliegt. Bei einer Einstufung in einer RL-Gefährdungskategorie zwischen 0 und 3 sowie bei Arten der Vorwarnliste ist von einem ungünstigen Erhaltungszustand auszugehen. Sonstige Vogelarten sind bis zum Vorliegen gegenteiliger Erkenntnisse als „günstig“ einzustufen.“ Dieser Empfehlung wird gefolgt.

Arten des Anhang IV FFH-Richtlinie

Die Informationen über die aktuellen Erhaltungszustände der Arten des Anhang IV der FFH-RL in Baden-Württemberg sind der LUBW-Aufstellung aus dem Jahre 2013 entnommen.

Fotodokumentation



Foto 1: Offene Felsbildung im Südwesten des Plangebiets



Foto 2: Blick auf die Wiese kurz nach der Mahd im Juni 2023



Foto 3: Feuchte Senke mit offenem Boden etwa im Zentrum des Plangebiets

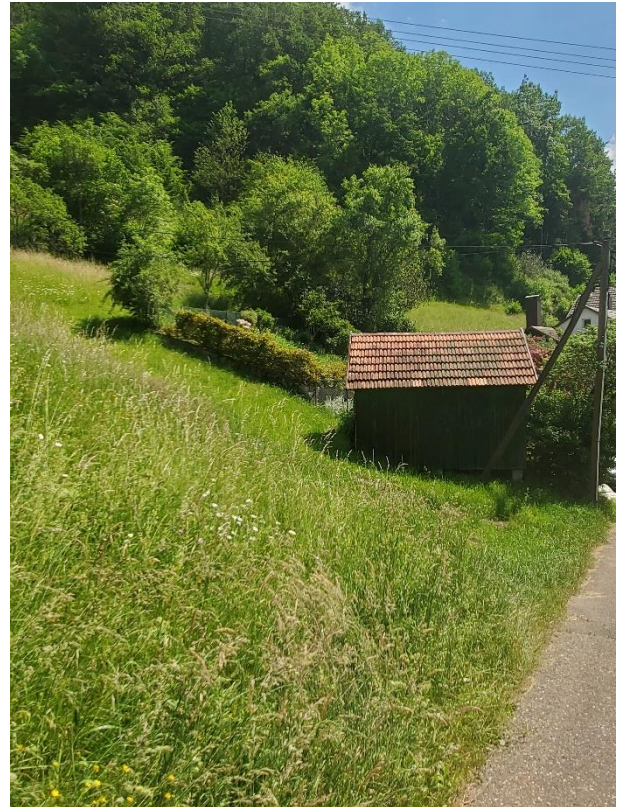


Foto 4: Blick auf den östlichen Bereich des Plangebiets. Im Vordergrund ist der Schuppen und im Hintergrund der Garten zu sehen



Foto 6: Einer der Bäume im Plangebiet nördlich des Gartens



Foto 7: Blühspektrum der Wiese vor der ersten Mahd